

9.원쪽 대퇴골,하악골 및 다발성 늑골의 골절

입퇴원기록

compound fx of Lt femur:왼쪽 대퇴골의 복합골절

대퇴(고관절)부위는 골반뼈와 넓적다리뼈 잇는 관절 하반신의 움직임을 담당

Open Reduction and Internal Fixation(ORIF):개방 정복술 및 내 고정술

피부 및 뼈를 절개하고 뼈를 노출 시킨 후 골절 부위의 정렬을 맞추는 수술

Closed Reduction and Internal Fixation(CRIF): 폐쇄 정복술 및 내 고정술

석고나 부목 등을 이용해서 수술적인 절차없이 비수술적으로 골절된 뼈의 정복을 시행

splenorrhaphy:비장 절제술,자리깨맴술

비장의 일부/전체 제거 수술

과거에는 개복해서 수술 했지만 최근에는 침습적 방법으로 복강경 및 로봇을 이용해 비장을 절제한다.

Buck's traction: Buck's 견인장치

피부 견인의 종류이다. 고관절 굴곡 견축과 근육 경련 감소 시키고 골절 부분 움직이지 않게 고정하기 위해 사용

응급센터기록

M/S (Mental statu): 정신상태

- | | |
|-----------------|--------------|
| -Alert :명료 | -Drowsy : 기면 |
| -Confuse : 혼동 | -Stupor : 혼미 |
| -Semicoma : 반혼수 | -Coma : 혼수 |

LOM(Limitation of range of motion) : 관절 가동범위 제한

근육/관절계 질환 팔다리의 가동범위에 제한이 나타나는 것을 말함

Anxious state: 불안한 상태

fracture: 골절

강한 외력이 작용해 뼈가 부분적 또는 완전히 이단된 상태

femur: 대퇴골/넓다리뼈

multiple ribs: 갈비뼈(늑골)

R/O(Rule Out) cerebral injury : 외상의 의한 대뇌 손상 진단 필요

abdominal USG(Ultrasonography) : 복부초음파촬영

퇴원요약

spleen rupture:비장파열

비장은 복강 내 가장 왼쪽 상부에 있고 바로 맨 위 부위 면은 횡경막의 복부 면과 접해 있다. 위장의 뒤쪽, 왼쪽 옆에 위치해 있다. 비장은 경미한 복부 타박상을 입을 때 비장은 쉽게 손상될 수 있으며 특히 교통사고 심한 장난 등으로 더 쉽게 파열 될 수 있다.

sinus bradycardia : 동성서맥

심장이 1분동안 60회 이하로 뛰는 것

mandible : 하악골

아래턱을 구성하는 뼈 하악관절과 연결되어 있고 씹는 기능과 치아를 떠받치는 기능이 있다.

URI(Upper Respiratory Infection): 급성 상기도 감염

코,인두,후두,기관 등 상기도의 감염성 염증 질환 급성 비염,부비동,인후염,중이염,기관지염 등 포함하는 용어 흔히 감기라고 한다.

TA(traffic Accident) : 교통사고에 의한 외상

경과기록

palpitation : 두근거림,심계항진

oliguria : 소변감뇨증

오줌의 양이 생리적으로 증감의 범위를 넘어서 현저히 감소된 경우
정상범위는 0.5~1 ml/kg/hr 이다.

abrasion : 찰과상 (동의어)

multiple FX: 다중골절

laceration : 열상

T/RT (tenderness/rebound tenderness): 압통/반동압통

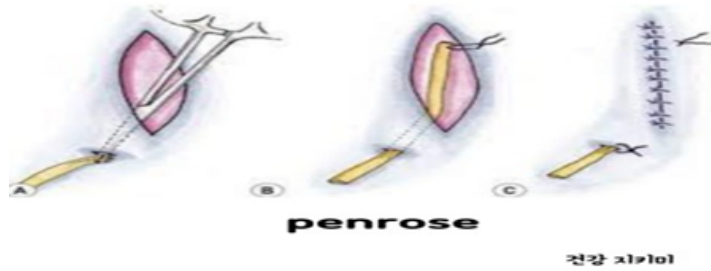
routine lab : 통상적 검사

말초혈액검사,전해질 검사,혈당 검사,소변검사 등 전체적인 검사

Rupture : 파열

edematous : 부종, 부종의, 부종성(우리 몸의 세포 사이조직이나 순환계에 비정상적으로 많은 물 같은 액체가 과하게 있는 상태)

penrose drain : 펜로즈 드레인 : 실리콘이나, 고무로 만들어진 수동 배액기로, 수술 후 환자의 상체 깊숙한 부위에서 발생하는 체액이나 고름을 배출시켜 감염 위험을 줄이고 상처 치유 속도를 빠르게 도와줄 수 있는 장비



OS : Orthopedic Surgery : 정형외과

open reduction : 개방성 정복

internal fixation : 내부고정(술)

compression hip screw (CHS) : 압박 힙 나사
(고관절 수술할 때 흔히 쓰이는 나사종류, 수술명에 같이 기재될 때가 많다)

closed reduction : 폐쇄성 정복

external fixation : 외부고정(술)

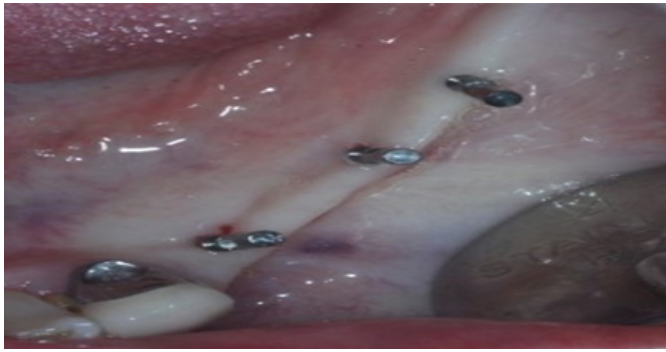
Ilizarov : 일리자로프 (외고정 수술법)



aspect : 측(면)

thigh : 넓적다리

guide pin : 가이드 핀



C-arm : 씨암

(시술할 때 사용하는 장비의 모양이 마치 알파벳 C의 모양과 닮아있고 우리 몸의 뼈와 관절 부위를 실시간으로 연속으로 투시할 수 있는 특수장치이다.)

fluoroscopy : 형광 투시법(x선 투시법)

drilling : 드릴링 (구멍뚫기, 구멍을 뚫는 행동)

wound : 상처

tolerable : (고통을)참을수 있는 정도

severe : 극심한

foley (catheter) : 소변줄

closed observation : 밀착감시, 철저한 관찰

passing : 배출

afebrile : 열이 없는

oozing : 진물, 분비물

cheek : 볼, 뺨

swelling : 부기, 부어오르는 곳

reddish : 불그스름한, 불그스름하다

self voiding : 자가 배뇨

encourage : 권장하다, 권유하다

URI (Upper Respiratory Infection) : 상기도 감염

NOP (nothing per oral) : 금식

=> 식이 순서 : NPO - SOW - LD - SD - RD - TD

(금식) (소량의물) (미음,유동식) (죽,연식) (일반식) (허용가능한 식이)

molar : 어금니

dentology : 치과

urology : 비뇨기과

urologic : 비뇨기학

femur : 대퇴부

intact : 무손상

flank : 측면, 옆구리

ecchymosis : (타박상에 의한) 반상출혈

urinary retention : 요폐 (방광에 오줌이 가득 차 있지만 배뇨를 하지 못하는 상태)

cystography : 방광조영술

KUB (kidney, ureter, bladder) : 신장, 요관, 방광촬영

IVP : 정맥신우조영술

ABR (absolute bed rest) : 절대 침상 안정

BR (bed rest) : 침상 안정

ambulation : 보행

crown : 치아머리, 치관

GEA (General Endotracheal Anesthesia) : 기관내 전신마취

interochanter : 전자간, 돌기사이, 넓다리뼈돌기사이

mandible angle : 하악골(각)

subluxation : 불완전한 탈구, 염좌

talus : 거골, 복사뼈

GS (general surgery) : 일반외과

splenorrhaphy : 비장봉합술 (비장의 외과적 수복)

supine position : 양와이 자세, 바로누운 자세

peritoneum : 복막

exposure : 노출

peritoneal : 복막강

saline irrigation : 식염수세척

bladder : 방광

layer by layer : 한층한층, 층층히

compression dressing : 압박붕대

diff : 백혈구 감별검사

circulation : 순환체크

inhalation : 흡입시키다, 흡입하다.

amylase / lipase : 아밀라제 / 리파아제 검사

amylase(아밀라제)– 췌장관에서 십이지장으로 분비되어 탄수화물 소화 도와주는 소화 효소 중 하나 소량이 혈액과 소변에 존재해 췌장세포가 손상 시 아밀라제 수치가 증가하므로 이를 진단적 목적으로 사용 보통 리파아제 검사와 같이 하는 편이다.

lipase(리파아제)– 췌장에서 생성되어 지방 분해하는 효소 중 하나 췌장관 통해 십이지장 분비되며 섭취된 중성지방을 지방산을 분해 하는 역할이다. 췌장 손상 시 췌장관이 막히는 경우 배출되지 못해 증가된 리파아제가 혈액 내로 유입되 혈중농도를 증가 시킨다. 보통 아밀라제검사와 같이 하는 편

(p352)

수술 기록 **Operation Record**

The patient was prepared and draped in usual manner.

평소대로 환자를 일반적인 방법으로 준비와 감염예방(drape=수술포)을 했습니다.

After GS operation closing, OS operation was done.

일반외과 수술 후에 폐쇄하고 정형외과 수술을 끝냈습니다.

Skin, slightly curved incision was made on the lateral aspect of the thigh centered over the greater trochanter,

대전자(greater trochanter=다리뼈 용어 중 하나/큰대퇴돌기) 위 중앙에 허벅지 중간 측면을 약간 구부러지게 피부를 절개 했습니다

after reduction of the fracture table(table=목탁) which proves acceptable with C-arm.

골절부분들을 정복(관혈적 정복) 후 실시간 방사선 영상장치로 확인하여

Guide pin was inserted and C-arm was checked to ascertain its site.

핀을 실시간 방사선 영상장치(씨암)로 위치 확인하면서 삽입하였습니다.

Drilling was done and screw was inserted with two pins.

청공술을 마치고 그리고 나사는 2개의 핀과 함께 삽입되었습니다.

9th, 10 and 11th rib, Lt. was reduced and internally fixated with 4 pins.

9번 10번 그리고 11번 왼쪽 늑골(갈비뼈)를 정복하였고 4개의 핀들을 내부에 고정하였습니다.

The subluxated talus was reduced and externally fixated with Ilizarov apparatus.

부분탈골된 목말뼈(발목뼈)를 정복하고 Lizarov 라는 장치로 외부에 고정 하였습니다.

The compression dressing was done.

압박 드레싱을 끝냈습니다.